



แผนการดำเนินงาน  
( Action Plan )  
ประจำปีงบประมาณ 2568  
ของ  
องค์การบริหารส่วนตำบลเจดีย์ชัย  
อำเภอปัว จังหวัดน่าน

สำนักปลัดฯ

องค์การบริหารส่วนตำบลเจดีย์ชัย



ประกาศองค์การบริหารส่วนตำบลเจดีย์ชัย  
เรื่อง การใช้แผนการดำเนินงานประจำปีงบประมาณ พ.ศ. 2568

ตามระเบียบกระทรวงมหาดไทยว่าด้วยการจัดทำแผนพัฒนาขององค์กรปกครองส่วนท้องถิ่น พ.ศ. 2548 และแก้ไขเพิ่มเติม (ฉบับที่ 3) พ.ศ. 2561 ได้กำหนดให้องค์กรปกครองส่วนท้องถิ่นจัดทำแผนพัฒนาท้องถิ่นของตนเอง ซึ่งแผนการดำเนินงานนั้น เป็นแผนการดำเนินงานขององค์กรปกครองส่วนท้องถิ่นที่แสดงถึงรายละเอียดแผนงาน โครงการพัฒนาและ กิจกรรมที่ดำเนินการจริงทั้งหมดในพื้นที่ขององค์การบริหารส่วนตำบลเจดีย์ชัย ในปีงบประมาณ 2568 เพื่อให้ทราบถึงกิจกรรมการพัฒนาในพื้นที่องค์การบริหารส่วนตำบลเจดีย์ชัย

บัดนี้แผนการดำเนินงาน ประจำปีงบประมาณ พ.ศ. 2568 ขององค์การบริหารส่วนตำบลเจดีย์ชัย ได้ดำเนินการเป็นที่เรียบร้อยแล้ว โดยได้รับการพิจารณาจากคณะกรรมการพัฒนาท้องถิ่นองค์การบริหารส่วนตำบลเจดีย์ชัย เมื่อวันที่ 3 ตุลาคม 2567 แล้วนั้น

อาศัยอำนาจตามความในข้อ 26 แห่งระเบียบกระทรวงมหาดไทยว่าด้วยการจัดทำแผนพัฒนาขององค์กรปกครองส่วนท้องถิ่น พ.ศ. 2548 และแก้ไขเพิ่มเติม (ฉบับที่ 3) พ.ศ. 2561 จึงขอประกาศใช้แผนการดำเนินงาน ประจำปีงบประมาณ พ.ศ. 2568 ขององค์การบริหารส่วนตำบลเจดีย์ชัย

ทั้งนี้ ตั้งแต่วันที่ 1 ตุลาคม พ.ศ. 2567 เป็นต้นไป

ประกาศ ณ วันที่ 4 ตุลาคม พ.ศ. 2567

(นายสมศักดิ์ คำเชื่อน)

นายกองค์การบริหารส่วนตำบลเจดีย์ชัย

## คำนำ

แผนการดำเนินงาน ประจำปีงบประมาณ 2568 ขององค์การบริหารส่วนตำบลเจดีย์ชัย เป็นแผนการดำเนินงานที่แสดงถึงรายละเอียด แผนงาน โครงการพัฒนา และกิจกรรมที่ดำเนินการจริงในพื้นที่ขององค์การบริหารส่วนตำบลเจดีย์ชัย ในปีงบประมาณนั้น

ซึ่งในการจัดทำแผนการดำเนินงาน ประจำปีงบประมาณ 2568 ขององค์การบริหารส่วนตำบลเจดีย์ชัยนั้น จะแยกออกจากแผนพัฒนาและได้จัดทำหลังจากที่ได้มีการจัดทำงบประมาณรายจ่ายประจำปีงบประมาณ 2568 แล้ว เป็นแผนงานที่แสดงถึงเป้าหมาย รายละเอียดกิจกรรม งบประมาณ เวลาที่ชัดเจน แสดงถึงการดำเนินการเป็นการจริง รวมถึงเป็นการรวบรวมข้อมูลจากทุกหน่วยงานที่จะเข้ามาดำเนินการในพื้นที่องค์การบริหารส่วนตำบลอีกด้วย

ในการนี้ องค์การบริหารส่วนตำบลเจดีย์ชัย ขอขอบคุณคณะกรรมการพัฒนาองค์การบริหารส่วนตำบลเจดีย์ชัย และคณะกรรมการสนับสนุนการจัดทำแผนพัฒนาองค์การบริหารส่วนตำบลเจดีย์ชัย ที่ได้ให้ความร่วมมือในการจัดทำแผนการดำเนินงานขององค์การบริหารส่วนตำบลเจดีย์ชัย ให้สัมฤทธิ์ผลและเป็นไปด้วยความเรียบร้อย

องค์การบริหารส่วนตำบลเจดีย์ชัย

ตุลาคม 2567

# สารบัญ

	หน้า
<b>ส่วนที่ 1 บทนำ</b>	
1.1 บทนำ	1
1.2 วัตถุประสงค์ของแผนการดำเนินงาน	1
1.3 ขั้นตอนการจัดทำแผนการดำเนินงานวัตถุประสงค์ในการติดตามและประเมินผล	1
1.4 ประโยชน์ของแผนการดำเนินงาน	2
1.5 การนำแผนการดำเนินงานไปปฏิบัติ	3
หลักการและเหตุผล	
<b>ส่วนที่ 2 บัญชีโครงการกิจกรรม</b>	
2.1 บัญชีสรุปจำนวนโครงการ/ครุภัณฑ์และงบประมาณ หรือแบบ ผด.01	5
2.2 บัญชีจำนวนโครงการพัฒนาท้องถิ่น กิจกรรมและงบประมาณ หรือแบบ ผด.02	
1. ยุทธศาสตร์การพัฒนาด้านโครงสร้างพื้นฐาน	7
2. ยุทธศาสตร์การพัฒนาด้านคุณภาพชีวิต สังคม และความมั่นคงของมนุษย์	9
3. ยุทธศาสตร์การพัฒนาด้านเศรษฐกิจและการเกษตร	12
4. ยุทธศาสตร์การพัฒนาด้านทรัพยากรธรรมชาติและสิ่งแวดล้อม และ การท่องเที่ยว	14
5. ยุทธศาสตร์การพัฒนาด้านการศึกษา ศาสนา วัฒนธรรมและขนบธรรมเนียม	15
6. ยุทธศาสตร์การพัฒนาด้านการเมือง การบริหารจัดการและการบริการ20	
2.3 บัญชีสรุปจำนวนครุภัณฑ์และงบประมาณสำหรับที่ไม่ได้ดำเนินการตามโครงการ พัฒนาท้องถิ่น	25
2.4 บัญชีจำนวนครุภัณฑ์และงบประมาณสำหรับที่ไม่ได้ดำเนินการตามโครงการ พัฒนาท้องถิ่น	26
2.5 บัญชีรายละเอียดโครงการพัฒนาท้องถิ่น กิจกรรมและงบประมาณ กรณีที่ยังไม่ได้ก่อหนี้ผูกพันไว้	28
2.6 แผนภูมิแสดงสัดส่วนโครงการตามยุทธศาสตร์การพัฒนา ประจำปี พ.ศ. 2568	33
2.7 แผนภูมิแสดงสัดส่วนงบประมาณตามยุทธศาสตร์การพัฒนา ประจำปี พ.ศ. 2568	34
2.8 แผนภูมิแสดงสัดส่วนงบประมาณครุภัณฑ์ ประจำปี พ.ศ. 2568	35

# ส่วนที่ 1 บทนำ

\*\*\*\*\*

## 1.1 บทนำ

ตามระเบียบกระทรวงมหาดไทยว่าด้วยการจัดทำแผนพัฒนาขององค์กรปกครองส่วนท้องถิ่น พ.ศ. 2548 และแก้ไขเพิ่มเติม (ฉบับที่ 3) พ.ศ. 2561 ได้กำหนดให้องค์กรปกครองส่วนท้องถิ่นจัดทำแผนพัฒนาท้องถิ่นของตนเอง สำหรับการดำเนินงานนั้น เป็นแผนการดำเนินงานขององค์กรปกครองส่วนท้องถิ่นที่แสดงถึงรายละเอียดแผนงาน โครงการพัฒนาและ กิจกรรมที่ดำเนินการจริงทั้งหมดในพื้นที่ขององค์การบริหารส่วนตำบลเจดีย์ชัย ในปีงบประมาณ 2568 เพื่อให้ทราบถึงกิจกรรมการพัฒนาในพื้นที่องค์การบริหารส่วนตำบลเจดีย์ชัย จึงมีลักษณะดังนี้

1. เป็นแผนที่แยกออกมาจากแผนพัฒนาและมีลักษณะเป็นแผนการดำเนินงาน (Action Plan)
2. จัดทำหลังจากที่ได้มีการประกาศใช้ข้อบัญญัติงบประมาณรายจ่ายประจำปีแล้วภายในสามสิบวัน
3. แสดงถึงเป้าหมาย รายละเอียดกิจกรรม งบประมาณ เวลาที่ชัดเจน และแสดงถึงการดำเนินการจริง
4. เป็นการรวบรวมข้อมูลจากทุกหน่วยงานที่จะเข้ามาดำเนินการในพื้นที่องค์การบริหารส่วนตำบล

## 1.2 วัตถุประสงค์ของแผนการดำเนินงาน

สำหรับแผนการดำเนินงานขององค์การบริหารส่วนตำบลเจดีย์ชัย มีจุดมุ่งหมายเพื่อแสดงถึงรายละเอียดแผนงาน/โครงการพัฒนาและ กิจกรรมที่ดำเนินการจริงทั้งหมดในพื้นที่ขององค์การบริหารส่วนตำบลเจดีย์ชัย ประจำปีงบประมาณ 2568 แผนการดำเนินงานเป็นเอกสารที่ระบุแผนงาน/โครงการ/กิจกรรมทั้งหมดที่จะดำเนินการในปีงบประมาณ 2568 ขององค์การบริหารส่วนตำบลเจดีย์ชัย ที่มีความชัดเจนในการปฏิบัติมากขึ้น มีการประสานและบูรณาการการทำงานกับหน่วยงานและการจำแนกรายละเอียดต่างๆ ของแผนงาน/โครงการ ในแผนการดำเนินงานจะทำให้การติดตามประเมินผลเมื่อสิ้นปีงบประมาณ 2568 มีความสะดวกมากยิ่งขึ้นอีกด้วย

## 1.3 ขั้นตอนการจัดทำแผนการดำเนินงาน

**ขั้นตอนที่ 1 การเก็บรวบรวมข้อมูล** คณะกรรมการสนับสนุนการพัฒนาองค์การบริหารส่วนตำบลเจดีย์ชัย เก็บรวบรวมข้อมูลโครงการ/กิจกรรม ที่จะมีการดำเนินการจริงในพื้นที่องค์การบริหารส่วนตำบลเจดีย์ชัย ซึ่งจะมีทั้งโครงการ/กิจกรรมขององค์การบริหารส่วนตำบลเจดีย์ชัยเอง และโครงการ/กิจกรรม ที่หน่วยงานอื่นจะเข้ามาดำเนินการในพื้นที่

### **ขั้นตอนที่ 2 การจัดทำร่างแผนการดำเนินงาน**

คณะกรรมการสนับสนุนการพัฒนาท้องถิ่น จัดทำร่างแผนการดำเนินงาน โดยพิจารณาจัด

หมวดหมู่ให้สอดคล้องกับยุทธศาสตร์และแนวทางการพัฒนาขององค์การบริหารส่วนตำบล โดยมีเค้าโครงแผนการดำเนินงาน 2 ส่วนคือ

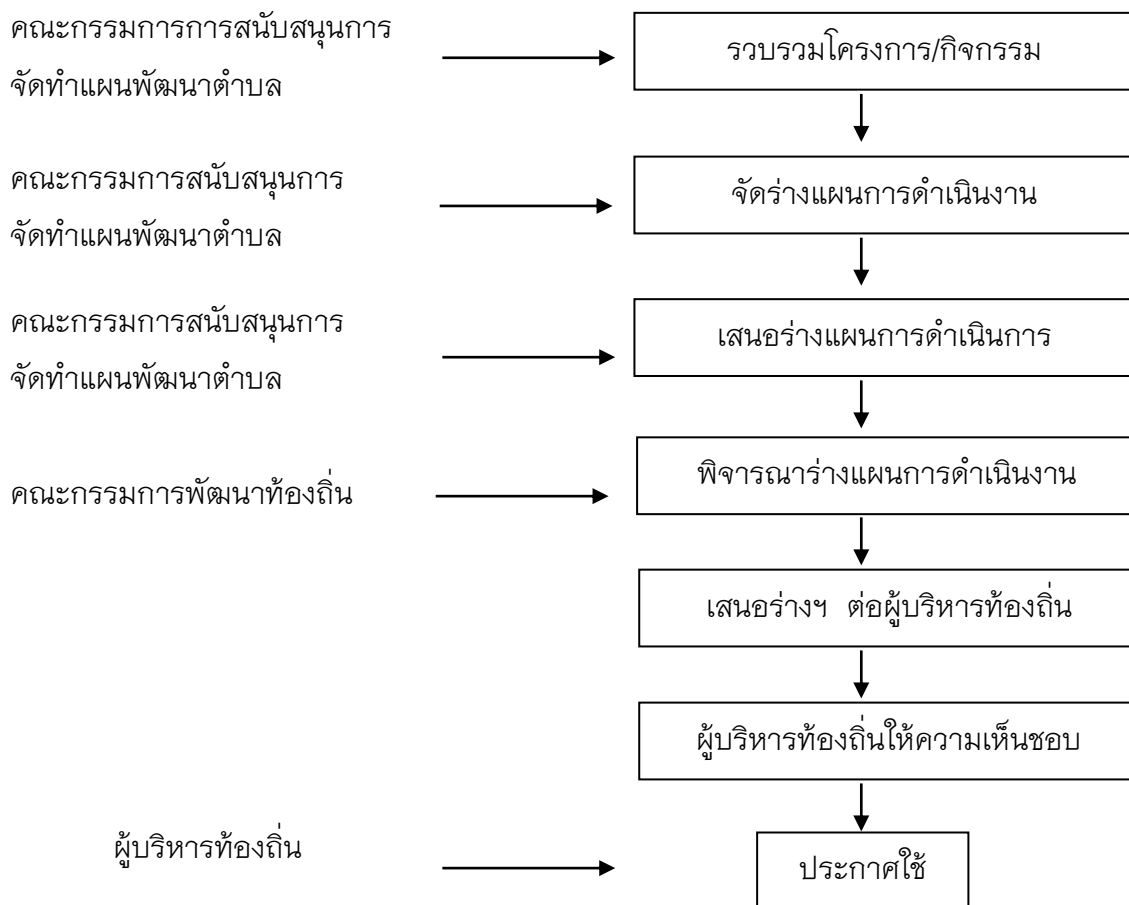
ส่วนที่ 1 บทนำ

ส่วนที่ 2 บัญชีโครงการ/ กิจกรรม

### ขั้นตอนที่ 3 การประกาศแผนการดำเนินงาน

คณะกรรมการพัฒนาท้องถิ่นนำร่างแผนการดำเนินงานเสนอผู้บริหารท้องถิ่น เพื่อประกาศใช้

#### แผนภูมิขั้นตอนการจัดทำแผนการดำเนินงาน



#### 1.4 ประโยชน์ของแผนการดำเนินงาน

1. ทำให้ทราบรายละเอียดแผนงาน/โครงการพัฒนาและกิจกรรม ที่ดำเนินการจริงทั้งหมดในพื้นที่ขององค์การบริหารส่วนตำบลเจดีย์ชัย ประจำปีงบประมาณ 2568
2. ทำให้ทราบแนวทางในการดำเนินงานในปีงบประมาณ 2568 มีความชัดเจนในการปฏิบัติมากขึ้น
3. มีการบูรณาการการทำงานกับหน่วยงานอื่น ๆ ทำให้การใช้งบประมาณมีความคุ้มค่าและทั่วถึงครอบคลุม เกิดประโยชน์สูงสุดต่อประชาชนในเขตองค์การบริหารส่วนตำบลเจดีย์ชัย
4. แผนการดำเนินงานเป็นเครื่องมือสำคัญในการบริหารงานของผู้บริหารองค์การบริหารส่วนตำบลเจดีย์ชัย

5. แผนการดำเนินงานเป็นเครื่องมือในการติดตามการดำเนินงาน และการประเมินผลเมื่อสิ้นปีงบประมาณมีความสะดวกมากยิ่งขึ้น

### 1.5 การนำแผนการดำเนินงานไปปฏิบัติ

แผนการดำเนินงานต้องมีความสอดคล้องกับการดำเนินการตามพระราชบัญญัติการจัดซื้อจัดจ้างและการบริหารงานพัสดุภาครัฐ พ.ศ. 2560 โดยให้องค์กรปกครองส่วนท้องถิ่นนำแผนการดำเนินงานที่ประกาศใช้แล้วไปปฏิบัติให้สอดคล้องพระราชบัญญัติการจัดซื้อจัดจ้างและการบริหารพัสดุภาครัฐ พ.ศ. 2560 หากไม่สามารถดำเนินการได้ตามห้วงระยะเวลาที่กำหนดให้รายงานผู้บริหารท้องถิ่นทราบ และดำเนินการเพิ่มเติมหรือแก้ไขแผนการดำเนินงานแล้วแต่กรณี เพื่อให้สอดคล้องกับการดำเนินการจัดซื้อจัดจ้างและการบริหารพัสดุขององค์กรปกครองส่วนท้องถิ่น

#### หลักการและเหตุผล

องค์การบริหารส่วนตำบลเจดีย์ชัย มีหน้าที่และอำนาจตามพระราชบัญญัติสภาตำบลและองค์การบริหารส่วนตำบล พ.ศ. 2537 และที่แก้ไขเพิ่มเติม พระราชบัญญัติกำหนดแผนและขั้นตอนการกระจายอำนาจให้แก่องค์กรปกครองส่วนท้องถิ่น พ.ศ. 2542 และที่แก้ไขเพิ่มเติม ประกาศคณะกรรมการกระจายอำนาจให้แก่องค์กรปกครองส่วนท้องถิ่น เรื่อง แผนการกระจายอำนาจให้แก่องค์กรปกครองส่วนท้องถิ่น พ.ศ. 2543 และประกาศคณะกรรมการการกระจายอำนาจให้แก่องค์กรปกครองส่วนท้องถิ่น ฉบับต่าง ๆ ที่กำหนดให้ องค์การบริหารส่วนตำบลเจดีย์ชัย มีหน้าที่และอำนาจในการจัดทำระบบบริการสาธารณะหรือการจัดทำบริการสาธารณะและกิจกรรมสาธารณะ และมีหน้าที่ต้องปฏิบัติตามระเบียบกระทรวงมหาดไทยที่กำหนดไว้ เช่น ระเบียบกระทรวงมหาดไทยว่าด้วยว่าด้วยเงินอุดหนุนขององค์กรปกครองส่วนท้องถิ่น พ.ศ. 2559 และที่แก้ไขเพิ่มเติม ระเบียบกระทรวงมหาดไทยว่าด้วยรายจ่ายเกี่ยวกับทุนการศึกษาสำหรับนักศึกษา และการให้ความช่วยเหลือนักเรียนขององค์กรปกครองส่วนท้องถิ่น พ.ศ. 2561 ระเบียบกระทรวงมหาดไทยว่าด้วยการรับเงิน การเบิกจ่ายเงิน การฝากเงิน การเก็บรักษาเงิน และการตรวจเงินขององค์กรปกครองส่วนท้องถิ่น (ฉบับที่ 4) พ.ศ. 2561 ระเบียบกระทรวงมหาดไทยว่าด้วยการเบิกค่าใช้จ่ายในการจัดงาน การจัดกิจกรรมสาธารณะ การส่งเสริมกีฬาและการแข่งขันกีฬาขององค์กรปกครองส่วนท้องถิ่น พ.ศ. 2564 และระเบียบกระทรวงมหาดไทยว่าด้วยค่าใช้จ่ายเพื่อช่วยเหลือประชาชนตามอำนาจหน้าที่ขององค์กรปกครองส่วนท้องถิ่น พ.ศ. 2566 เป็นต้น

แผนการดำเนินงาน ประจำปีงบประมาณ พ.ศ. 2568 ของ องค์การบริหารส่วนตำบลเจดีย์ชัย เป็นแผนที่แสดงถึงรายละเอียดโครงการพัฒนาท้องถิ่นและกิจกรรมที่ดำเนินการจริงทั้งหมดในพื้นที่ขององค์กรปกครองส่วนท้องถิ่น ประจำปีงบประมาณ พ.ศ. 2568 โดยมีจุดมุ่งหมายเพื่อแสดงถึงความสัมพันธ์กับการพัฒนาที่สอดคล้อง เชื่อมโยงกับยุทธศาสตร์จังหวัด ยุทธศาสตร์การพัฒนาขององค์กรปกครองส่วนท้องถิ่นในเขตจังหวัด ยุทธศาสตร์ขององค์กรปกครองส่วนท้องถิ่น กลยุทธ์หรือ

แนวทางการพัฒนา แผนงาน โครงการพัฒนาท้องถิ่น กิจกรรม งานต่าง ๆ รวมถึงครุภัณฑ์หรือวัสดุที่ดำเนินการจริงทั้งหมดในพื้นที่ขององค์การบริหารส่วนตำบลเจดีย์ชัย ประจำปีงบประมาณ พ.ศ. 2568 เพื่อใช้เป็นแนวทางในการดำเนินงานในปีงบประมาณของ องค์การบริหารส่วนตำบลเจดีย์ชัยได้มีความชัดเจนในการปฏิบัติมากขึ้น แสดงให้เห็นถึงการลดความซ้ำซ้อนของโครงการ มีการประสานและบูรณาการการทำงานกับหน่วยงานราชการ รัฐวิสาหกิจ และหน่วยงานภายในอันได้แก่ สำนัก กอง ฝ่ายต่าง ๆ ขององค์การบริหารส่วนตำบลเจดีย์ชัยในแผนการดำเนินงานไว้อย่างชัดเจน

นายกองค์การบริหารส่วนตำบลเจดีย์ชัย จะใช้แผนการดำเนินงาน ประจำปีงบประมาณ พ.ศ. 2568 เป็นเครื่องมือสำคัญในการบริหารงานและควบคุมการดำเนินงานของ องค์การบริหารส่วนตำบลเจดีย์ชัยเป็นไปอย่างเหมาะสม และมีประสิทธิภาพ มีความสอดคล้องกับการดำเนินการตามพระราชบัญญัติการจัดซื้อจัดจ้างและการบริหารงานพัสดุภาครัฐ พ.ศ. 2560 ต่อไป



ส่วนที่ 2  
บัญชีโครงการกิจกรรม

.บ.บ ผด.01 :

2.1 บัญชีสรุปจำนวนโครงการและงบประมาณ

**บัญชีสรุปจำนวนโครงการและงบประมาณ  
แผนการดำเนินงาน ประจำปีงบประมาณ พ.ศ. 2568  
องค์การบริหารส่วนตำบลเจ็ดชัย อำเภอบัว จังหวัดน่าน**

ยุทธศาสตร์	กลยุทธ์/แนวทาง	แผนงาน	โครงการ ที่ดำเนินการ	เป็นร้อยละ โครงการทั้งหมด	จำนวน (บาท)	เป็นร้อยละ ประมาณทั้งหมด	รับผิดชอบ หลัก
1. ยุทธศาสตร์การ พัฒนาด้าน โครงสร้างพื้นฐาน	1.1 การจัดให้มีการ ปรับปรุงและพัฒนา	อุตสาหกรรมและ การโยธา	1	1.92	359,000	4.39	กองช่าง
	1.2 การจัดให้มีการ ปรับปรุงบำรุงรักษา	อุตสาหกรรมและ การโยธา	5	9.62	1,739,000	21.28	กองช่าง
<b>รวม</b>	<b>1</b>	<b>1</b>	<b>6</b>	<b>11.54</b>	<b>2,098,000</b>	<b>25.68</b>	<b>1 กอง</b>
2. ยุทธศาสตร์การ พัฒนาด้านคุณภาพ ชีวิตสังคมและความ มั่นคงของมนุษย์	2.1 การสังคม สงเคราะห์และการ พัฒนาคุณภาพชีวิต และความเป็นระเบียบ เรียบร้อยของชุมชน	สาธารณสุข	4	7.69	262,000	3.21	สำนักปลัด
		สร้างความเข้มแข็ง	2	3.85	36,900	0.45	สำนักปลัด
		การรักษาความสงบ ภายใน	6	11.54	350,000	4.28	สำนักปลัด
		การศาสนา วัฒนธรรมและ	2	3.85	110,000	1.35	กองการศึกษา
<b>รวม</b>	<b>1</b>	<b>4</b>	<b>14</b>	<b>26.92</b>	<b>758,900</b>	<b>9.29</b>	<b>สำนัก/1 กอง</b>
3. ยุทธศาสตร์การ พัฒนาด้าน เศรษฐกิจและ	3.1 การบำรุงและ ส่งเสริมการประกอบ อาชีพของประชาชน	อุตสาหกรรมและ การโยธา	5	9.62	1,143,000	13.99	กองช่าง
		<b>รวม</b>	<b>1</b>	<b>5</b>	<b>9.62</b>	<b>1,143,000</b>	<b>13.99</b>

ยุทธศาสตร์/แนวทาง	กลยุทธ์/แนวทาง	แผนงาน	จำนวนโครงการที่เป็นร้อยละของ ที่ดำเนินการทั้งหมด	จำนวน โครงการทั้งหมด	จำนวน เป็นร้อยละของ ทั้งหมด	ทรัพยากร รับผิดชอบ หลัก	
4. ยุทธศาสตร์การ พัฒนาด้าน ทรัพยากรธรรมชาติ สิ่งแวดล้อมและ การ	4.1 การจัดการ ทรัพยากรธรรมชาติ และสิ่งแวดล้อม รักษาความสะอาด	การเกษตร	2	3.85	25,000	0.31	สำนักปลัด
		เคหะและชุมชน	1	1.92	20,000	0.24	สำนักปลัด
<b>รวม</b>	<b>1</b>	<b>2</b>	<b>3</b>	<b>5.77</b>	<b>45,000</b>	<b>0.55</b>	<b>1 สำนัก</b>
5. ยุทธศาสตร์การ พัฒนาด้าน การศึกษา ศาสนา วัฒนธรรมและ ขนบธรรมเนียม ประเพณีท้องถิ่น	5.1 การพัฒนา คุณภาพด้านการศึกษา  5.2 การบำรุงรักษา และอนุรักษ์ศาสนา ศิลปจารีตประเพณี และวัฒนธรรมอันดี ท้องถิ่น	การศึกษา	9	17.31	2,943,007	36.02	กองการศึกษา
		การศาสนา วัฒนธรรมและ นันทนาการ	7	13.46	185,000	2.26	กองการศึกษา
		อุตสาหกรรมและ	1	1.92	350,000	4.28	กองช่าง
<b>รวม</b>	<b>2</b>	<b>2</b>	<b>17</b>	<b>32.69</b>	<b>3,478,007</b>	<b>42.57</b>	<b>2 กอง</b>
6. ยุทธศาสตร์การ พัฒนาด้านการเมือง การบริหารจัดการ และการบริการ	6.1 การปรับปรุงและ พัฒนาระบบการ บริหารจัดการและการ บริการ	บริหารทั่วไป	5	9.62	298,000	3.65	สำนักปลัด/กองศ
		อุตสาหกรรมและ การโยธา	2	3.85	350,000	4.28	กองช่าง
<b>รวม</b>	<b>1</b>	<b>2</b>	<b>7</b>	<b>13.46</b>	<b>648,000</b>	<b>7.93</b>	<b>สำนัก/2 กอง</b>
<b>รวมทั้งสิ้น</b>	<b>7</b>	<b>12</b>	<b>52</b>	<b>100.00</b>	<b>8,170,907</b>	<b>100.00</b>	<b>สำนัก/3 กอง</b>



2	โครงการก่อสร้าง ถนนคอนกรีต เสริมเหล็กบ้านปง หมู่ 2	ก่อสร้างถนน คอนกรีตเสริม เหล็กบ้านปง หมู่ 2 ความยาวที่วัด	349,000	บ้านปง หมู่ 2	กองช่าง														
---	---	--	---------	------------------	---------	--	--	--	--	--	--	--	--	--	--	--	--	--	--





4	อุดหนุน คณะกรรมการ หมู่บ้านตาม แนวทาง โครงการ พระราชดำริ	เพื่อจ่ายเป็นเงิน อุดหนุนกิจกรรม ด้านสาธารณสุข แก่ คณะกรรมการ หมู่บ้านทั้ง 9	180,000	อบต.เจดีย์ชัย	สำนักปลัด													
รวม			262,000	-	1	-	-	-	-	-	-	-	-	-	-	-	-	





3	โครงการ ฝึกอบรม อาสาสมัคร ผู้สูงอายุ	อบรมเตรียม ความพร้อมใน การดำเนินการ ความพึงพอใจ	20,000	อบต.เจดีย์ชัย	สำนักปลัด													
---	---	--	--------	---------------	-----------	--	--	--	--	--	--	--	--	--	--	--	--	--

















2	โครงการสืบ สานประเพณี ตามธรรมเนียมหลวง	จัดกิจกรรมเพื่อ ส่งเสริมงาน ประเพณีตาม โครงการสืบสาน	15,000	ตำบลเจดีย์ชัย	กองการศึกษา														
---	--	---	--------	---------------	-------------	--	--	--	--	--	--	--	--	--	--	--	--	--	--



ลำดับ ที่	โครงการ / กิจกรรม	รายละเอียดของ กิจกรรม ที่เกิดขึ้นจาก โครงการ	งบประมาณ	สถานที่ดำเนินงาน	ประเภทงานรับผิดชอบ	พ.ศ. 2567												ดำเนินการ แล้ว เสร็จ			
						ด.ค	พ.ย	ธ.ค	ม.ค	ก.พ	มี.ค	เม.ย	พ.ค	มิ.ย	ก.ค	ส.ค	ก.ย				
7	อุดหนุนที่ว่าการอำเภอ การอำเภอ	เพื่ออุดหนุน อำเภอตาม โครงการบวงสรวง เจ้าพระยาสุรศักดิ์	5,000	อำเภอ	กองการศึกษา																
		เพื่ออุดหนุน อำเภอตาม โครงการจัด กิจกรรมอนุรักษ์ ประเพณีวัฒนธรรม จังหวัดน่าน	10,000	อำเภอ	กองการศึกษา																
		เพื่ออุดหนุน อำเภอตาม โครงการบวงสรวง พญาผานอง (การะ	5,000	อำเภอ	กองการศึกษา																
		เพื่ออุดหนุน อำเภอตาม โครงการประเพณี แหกเบ็ญมาศการพระ มหาธาตุเจ้าภูเพียง	5,000	อำเภอ	กองการศึกษา																
รวม			185,000	-	1	-	-	-	-	-	-	-	-	-	-	-	-	-			

## (2) แผนงานอุดสาหกรรมและการโยธา

ลำดับ ที่	โครงการ / กิจกรรม	รายละเอียดของ กิจกรรม ที่เกิดขึ้นจาก	งบประมาณ	สถานที่ดำเนินงาน	ประเภทงานรับผิดชอบ	พ.ศ. 2567												ดำเนินการ แล้ว
						ด.ค	พ.ย	ธ.ค	ม.ค	ก.พ	มี.ค	เม.ย	พ.ค	มิ.ย	ก.ค	ส.ค	ก.ย	





3	อุดหนุน อบต. สถาน ตาม โครงการ สถานที่กลาง (ศูนย์ปฏิบัติการ ร่วมในการ ช่วยเหลือ ประชาชนของ องค์กรปกครอง	เป็นค่าใช้จ่าย ตามโครงการ สถานที่กลาง (ศูนย์ปฏิบัติการ ร่วมในการ ช่วยเหลือ ประชาชนของ องค์กรปกครอง ส่วนท้องถิ่น	10,000	อำเภอปัว	สำนักปลัดฯ														
---	--	---	--------	----------	------------	--	--	--	--	--	--	--	--	--	--	--	--	--	--











**2.3 บัญชีสรุปจำนวนครุภัณฑ์และงบประมาณสำหรับที่ไม่ได้ดำเนินการตามโครงการพัฒนาท้องถิ่น  
แผนการดำเนินงาน ประจำปีงบประมาณ พ.ศ. 2568  
องค์การบริหารส่วนตำบลเจดีย์ชัย อำเภอบัว จังหวัดน่าน**

ประเภทครุภัณฑ์	กลยุทธ์/แนวทาง	แผนงาน	นวนครุภัณฑ์ ที่ดำเนินการ	เป็นร้อยละ ครุภัณฑ์ทั้งหมด	จำนวน ประมาณ (บาท)	เป็นร้อยละ ประมาณทั้งหมด	หน่วยงาน รับผิดชอบ
1. ครุภัณฑ์ ยานพาหนะและ ขนส่ง	1.1 การสังคมสงเคราะห์ และการพัฒนาคุณภาพ ชีวิต และความเป็น ระเบียบเรียบร้อยของ	สาธารณสุข	1	33.33	1,302,000	92.21	กองการศึกษา
<b>รวม</b>	<b>1</b>	<b>1</b>	<b>1</b>	<b>33.33</b>	<b>1,302,000</b>	<b>92.21</b>	<b>1 กอง</b>
2. ครุภัณฑ์ค่า บำรุงรักษาและ ปรับปรุงครุภัณฑ์	2.1 การปรับปรุงและ พัฒนาระบบบริการ จัดการและการบริการ	การรักษา ความสงบ ภายใน	1	33.33	45,000	3.19	สำนักปลัด
<b>รวม</b>	<b>1</b>	<b>1</b>	<b>1</b>	<b>33.33</b>	<b>45,000</b>	<b>3.19</b>	<b>1 สำนัก</b>
3. ครุภัณฑ์ การศึกษา	3.1 การพัฒนาคุณภาพ ด้านการศึกษา	การศึกษา	1	33.33	65,000	4.60	สำนักปลัด
<b>รวม</b>	<b>1</b>	<b>1</b>	<b>1</b>	<b>33.33</b>	<b>65,000</b>	<b>4.60</b>	<b>1 สำนัก</b>
<b>รวมทั้งสิ้น</b>	<b>3</b>	<b>3</b>	<b>3</b>	<b>100.00</b>	<b>1,412,000</b>	<b>100.00</b>	<b>กอง/1 สำนัก</b>







**2.5 บัญชีจำนวนโครงการพัฒนาท้องถิ่น กิจกรรมและงบประมาณ  
( กรณีที่ยังไม่ได้ก่อหนี้ผูกพันไว้ )  
แผนการดำเนินงาน ประจำปีงบประมาณ พ.ศ. 2568  
องค์การบริหารส่วนตำบลเจดีย์ชัย อำเภอบัว จังหวัดน่าน**

แบบ ผด.02

28

**1. ยุทธศาสตร์การพัฒนาด้านโครงสร้างพื้นฐาน**

**1.1 กลยุทธ์/แนวทางการพัฒนาการจัดให้มีการปรับปรุงบำรุงรักษาทางบก**

**(1) แผนงานอุตสาหกรรมและการโยธา**

ลำดับ ที่	โครงการ / กิจกรรม	รายละเอียด ของกิจกรรม ที่เกิดขึ้นจาก โครงการ	งบประมาณ	พื้นที่ดำเนินการ	หน่วยงาน รับผิดชอบ หลัก	พ.ศ. 2567		พ.ศ. 2568								ดำเนินก ารแล้ว เสร็จ		
						ด.ค.	พ.ย.	ธ.ค.	ม.ค.	ก.พ.	มี.ค.	เม.ย.	พ.ค.	มิ.ย.	ก.ค.		ส.ค.	ก.ย.
1	โครงการ ก่อสร้างถนน คอนกรีตเสริม เหล็กบ้านทุ่ง	ก่อสร้างถนน คอนกรีตเสริม เหล็กบ้านทุ่งชัย หมู่ 3 ตามแบบที่	355,000	บ้านทุ่งชัย หมู่ 3	กองช่าง	←	→											ธันวาคม 2567
2	โครงการ ก่อสร้างถนน คอนกรีตเสริม เหล็กบ้านนา	ก่อสร้างถนน คอนกรีตเสริม เหล็กบ้านนาวงศ์ หมู่ 8 ตามแบบที่	76,000	บ้านนาวงศ์ หมู่ 8	กองช่าง	←	→											ธันวาคม 2567
3	โครงการ ก่อสร้างถนน คอนกรีตเสริม เหล็กบ้านปง	ก่อสร้างถนน คอนกรีตเสริม เหล็กบ้านปงหนึ่ง หมู่ 9ตามแบบที่	356,000	บ้านปงหนึ่ง หมู่ 9	กองช่าง	←	→											ธันวาคม 2567
4	โครงการ ก่อสร้างถนน คอนกรีตเสริม เหล็กบ้านสบบัว	ก่อสร้างถนน คอนกรีตเสริม เหล็กบ้านสบบัว หมู่ 5 ตามแบบที่	331,000	บ้านสบบัว หมู่ 5	กองช่าง	←	→											ธันวาคม 2567







5	โครงการขุดลอกร่องระบายน้ำร่องดอนทราย บ้านวังม่วง หมู่ 7	ขุดลอกร่องระบายน้ำร่องดอนทราย บ้านวังม่วง หมู่ 7 ตามแบบที่ อบต.	67,000	บ้านวังม่วง หมู่ 7	กองช่าง														
---	---	---	--------	--------------------	---------	--	--	--	--	--	--	--	--	--	--	--	--	--	--

ลำดับที่	โครงการ / กิจกรรม	รายละเอียดของกิจกรรมที่เกิดขึ้นจากโครงการ	งบประมาณ	งานที่ดำเนินการ	งานรับผิดชอบ	พ.ศ. 2567				พ.ศ. 2568				ดำเนินการแล้วเสร็จ					
						ด.ค.	พ.ย.	ธ.ค.	ก.พ.	ม.ค.	ก.ค.	พ.ค.	ค.ย.						
6	โครงการก่อสร้างฝายคอนกรีตเสริมเหล็กบ้านนาถ้อ หมู่ 1	ก่อสร้างฝายคอนกรีตเสริมเหล็กบ้านนาถ้อ หมู่ 1 ตามแบบที่ อบต.กำหนด	400,000	บ้านนาถ้อ หมู่ 1	กองช่าง														
7	โครงการก่อสร้างลำเหมืองคอนกรีตเสริมเหล็กบ้านนาถ้อ หมู่ 1	ก่อสร้างลำเหมืองคอนกรีตเสริมเหล็ก บ้านนาถ้อ หมู่ 1 ตามแบบที่ อบต.กำหนด	200,000	บ้านนาถ้อ หมู่ 1	กองช่าง														
รวม			1,217,000	-	1	-	-	-	-	-	-	-	-	-	-	-	-	-	-

#### 4. ยุทธศาสตร์การพัฒนาด้านทรัพยากรธรรมชาติ สิ่งแวดล้อมและการท่องเที่ยว

##### 4.1 กลยุทธ์/แนวทางการพัฒนาการจัดการทรัพยากรธรรมชาติสิ่งแวดล้อม รักษาความสะอาด

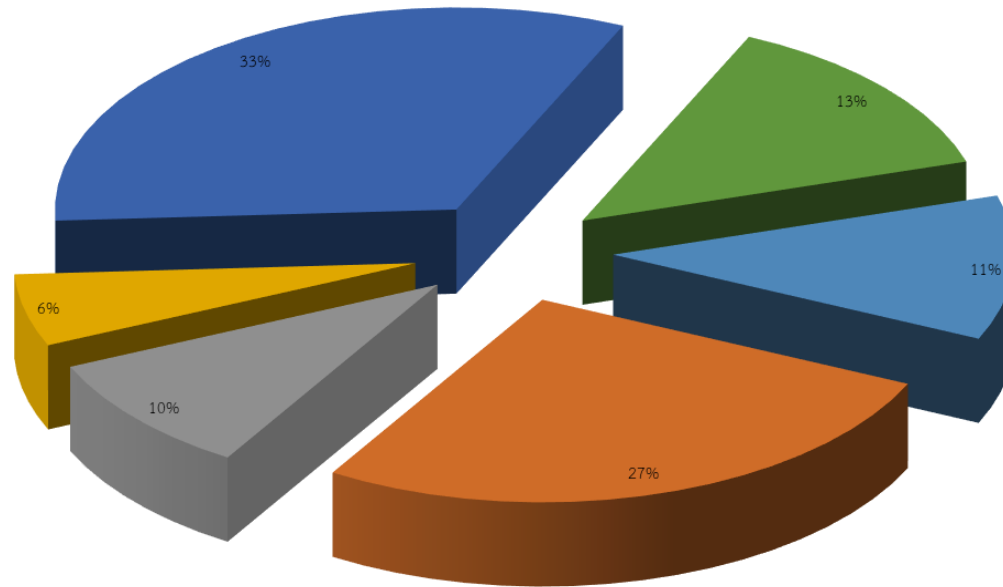
###### (1) แผนงานอุตสาหกรรมและการโยธา

ลำดับที่	โครงการ / กิจกรรม	รายละเอียดของกิจกรรมที่เกิดขึ้นจากโครงการ	งบประมาณ	งานที่ดำเนินการ	งานรับผิดชอบ	พ.ศ. 2567				พ.ศ. 2568				ดำเนินการแล้วเสร็จ
						ด.ค.	พ.ย.	ธ.ค.	ก.พ.	ม.ค.	ก.ค.	พ.ค.	ค.ย.	



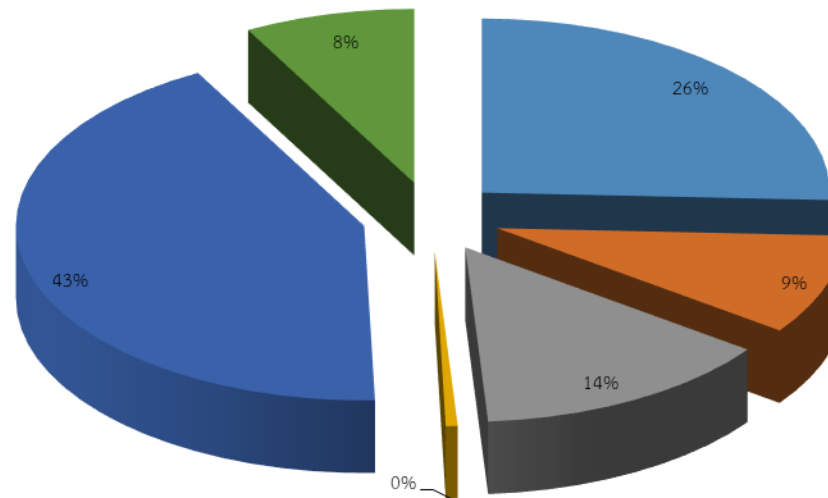
### แผนภูมิแสดงสัดส่วนโครงการตามยุทธศาสตร์การพัฒนา องค์การบริหารส่วนตำบลเจดีย์ชัย ประจำปี งบประมาณ พ.ศ. 2568

- ยุทธศาสตร์ที่ 1 การพัฒนาโครงสร้างพื้นฐาน
- ยุทธศาสตร์ที่ 2 การพัฒนาด้านสังคม คุณภาพชีวิตและความมั่นคงของมนุษย์
- ยุทธศาสตร์ที่ 3 การพัฒนาด้านเศรษฐกิจและการเกษตร
- ยุทธศาสตร์ที่ 4 การพัฒนาด้านทรัพยากรธรรมชาติและสิ่งแวดล้อม และการท่องเที่ยว
- ยุทธศาสตร์ที่ 5 การพัฒนาด้านการศึกษา ศาสนา วัฒนธรรมและขนบธรรมเนียมประเพณีท้องถิ่น
- ยุทธศาสตร์ที่ 6 การพัฒนาด้านการเมือง การบริหารจัดการ



แผนภูมิแสดงสัดส่วนงบประมาณตามยุทธศาสตร์การพัฒนางองค์การบริหารส่วนตำบล  
เจดีย์ชัย ประจำปีงบประมาณ 2568

- ยุทธศาสตร์ที่ 1 การพัฒนาด้านโครงสร้างพื้นฐาน
- ยุทธศาสตร์ที่ 2 การพัฒนาด้านสังคม คุณภาพชีวิตและความมั่นคงของมนุษย์
- ยุทธศาสตร์ที่ 3 การพัฒนาด้านเศรษฐกิจและการเกษตร
- ยุทธศาสตร์ที่ 4 การพัฒนาด้านทรัพยากรธรรมชาติ สิ่งแวดล้อม และการท่องเที่ยว
- ยุทธศาสตร์ที่ 5 การพัฒนาด้านการศึกษา ศาสนา วัฒนธรรมและขนบธรรมเนียมประเพณีท้องถิ่น
- ยุทธศาสตร์ที่ 6 การพัฒนาด้านการเมือง การบริหารจัดการ



### แผนภูมิแสดงสัดส่วนงบประมาณครุภัณฑ์ ประจำปีงบประมาณ 2568

■ 1. ประเภทครุภัณฑ์ยานพาหนะและขนส่ง ■ 2 ประเภทครุภัณฑ์ค่าบำรุงรักษาและปรับปรุงครุภัณฑ์ ■ 3 ประเภทครุภัณฑ์การศึกษา

